

**Аналитический отчет психолого-педагогического сопровождения
начального общего образования ГОБОУ ЦИО
2019-2020 учебный год.**

Цель работы: психологическое сопровождение участников образовательного процесса, обеспечение психологических условий, необходимых для полноценного психического развития учащихся и формирования их личности.

Поставленные задачи:

1. Сопровождение адаптационного периода первоклассников.
2. Разработка диагностических параметров и психолого-педагогической карты развития учащегося начальной школы(совместно с коллегами) для электронной базы Центра.
3. Анализ динамики развития познавательных процессов и универсальных учебных действий с 1-4 класс.
4. Выявление причин неуспеваемости.
5. Анализ проблем личностного развития: конфликтность, агрессивность, тревожность, эмоциональные проблемы, дезадаптация.
6. Психологическое сопровождение и подготовка учащихся к переходу в среднее звено 4 классы.

Для решения профессиональных задач и достижения основных целей психологической деятельности работа велась по основным направлениям: консультативное, диагностическое, коррекционно-развивающее, экспертное, просветительское и методическое в соответствии с перспективным планом работы.

Диагностическое направление.

С целью более полного осуществления психологического сопровождения участников образовательного процесса, обеспечение психологических условий, необходимых для полноценного психического развития учащихся и формирования их личности была разработаны параметры педагогической диагностики. Данные параметры включены в психолого-педагогическую карту развития учащегося начальной школы(совместно с коллегами), и используются при заполнении электронной базы учащихся Центра, которая является единой для всех специалистов работающих с детьми и отражает динамику актуального развития каждого отдельного ребенка в течение периода нахождения ребенка в ГОБОУ ЦИО.

Параметры диагностики для психолого-педагогической карты наблюдения для отдельного ученика были выделены следующие:

Сформированность УУД

Произвольность эмоциональной регуляции(наличие-отсутствие импульсивности; степень выраженности аффективных реакций)

Коммуникативность

Уровень эмоционального контроля в поведении (чувствительность к оценке других, внушаемость, мнительность их отсутствие).

Пространственно Временные Представления

Пространственные представления о собственном теле

Пространственные представления о взаимоотношении внешних объектов и тела

Возможность вербализации пространственных представлений и взаимоотношение объектов между собой

Понимание последовательности событий и интервалов времени

МЫШЛЕНИЕ операции

сравнение

обобщение

классификации

ВНИМАНИЕ

(12. объем, 13. устойчивость, 14. переключаемость)

ПАМЯТЬ

(15. объем, 16. уровень развития наглядно-образной; 17. уровень развития словесно-логической)

В рамках диагностики проводилось следующее тестирование:

1. Психолого-педагогическая оценка готовности к началу школьного обучения (М. М. Семаго и Л. С. Ясюкович)
2. Методика «Беседа о школе» (Модифицированный вариант Д. Б. Эльконина, А. Л. Венгера)
3. Определение уровня умственного развития на основе теста структуры интеллекта по Р. Амтхауэр.
4. Методики диагностики уровня сформированности пространственно-временных представлений (по М. М. Семаго)
5. Проективные рисуночные тесты для определения эмоционально-личностных особенностей - «Рисунок человека», «Дом», «Дерево», «Рисунок семьи», «Несуществующее животное».
6. Методики диагностики ВПФ (Лурия «10 слов», «Пиктограммы», Корректурная проба, оценка смысловой памяти) и т. д.

Мониторинг первых классов.

Пятилетняя начальная школа обеспечивает благоприятную адаптацию ребенка к школе, позволяет снять перегрузку обучающихся и обеспечить благоприятное развитие ребенка с учетом его индивидуальных возможностей. Целенаправленное сотрудничество учителей первых классов со специалистами, родителями, администрацией способствовало решению приоритетных целей начального образования — развитие полноценной личности школьника, формирование у него УУД

компетенций.

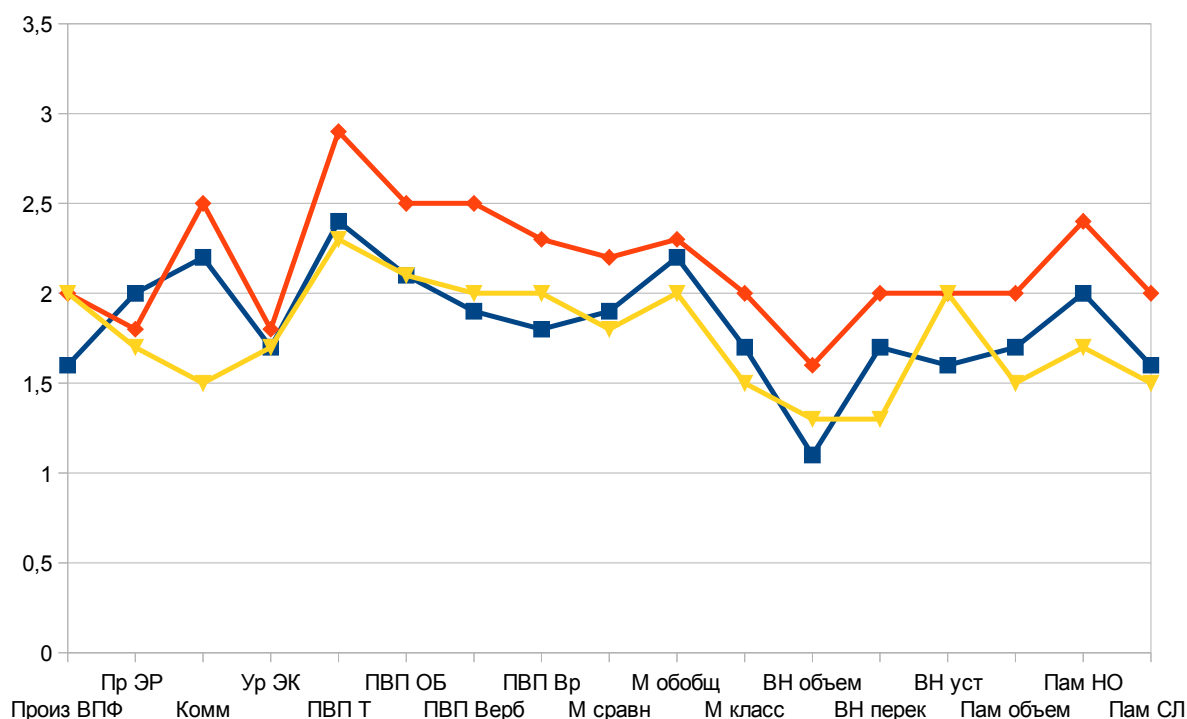
В школе 2 первых класса. Итоговой диагностикой были охвачены все учащиеся двух первых классов. Получены информативные результаты, позволяющие объективно оценивать степень уровень развития и итоговой аттестации каждого ученика.

По результатам итогов года, диагностики (наблюдение, тестирование, беседы) ПМПконсилиумов были получены следующие результаты:

По результатам работы года в рамках коррекционно-развивающих программ была проведена итоговая диагностика с 2-4 классы.

Итоговая диагностика была направлена на определение уровня развития познавательных и интеллектуальных процессов, а так же эмоционально-личностных особенностей во 2-4 классах. По результатам обследования выявлены учащиеся с недостаточной сформированностью тех или иных познавательных функций. С такими учащимися была организована коррекционно-развивающая работа в рамках групповых занятий, а так же индивидуальная работа.

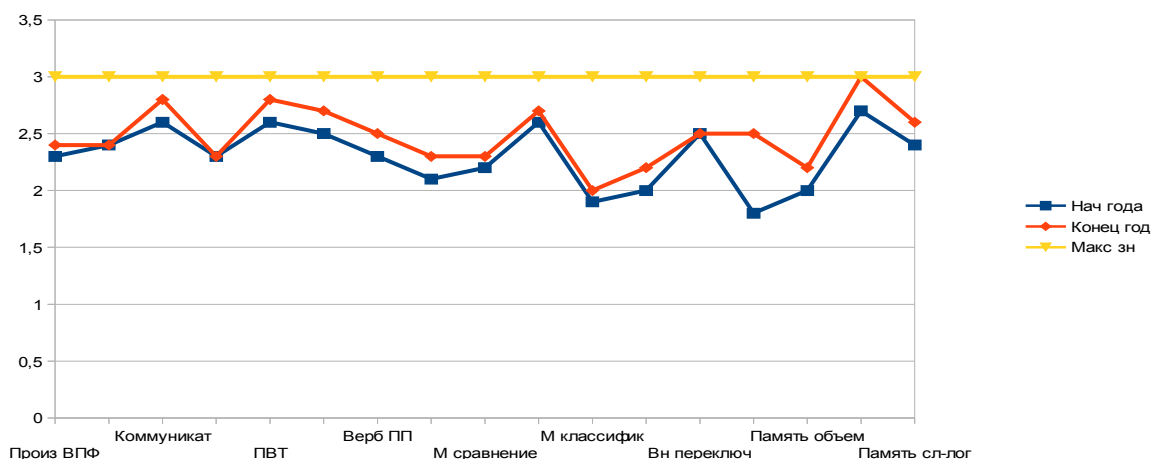
Результаты групповой диагностики 1 Дополнительный класс:



По результатам проведенной диагностики можно сделать выводы о том, что самыми **низкими** показателями (показателями имеющими наименьшее значение в данном классе являются **объем внимания, переключаемость внимания, объем памяти**. Самыми высокими — **ПВП**, возможности наглядно-образной памяти. Исходя из этих данных можно сделать вывод о том, что в

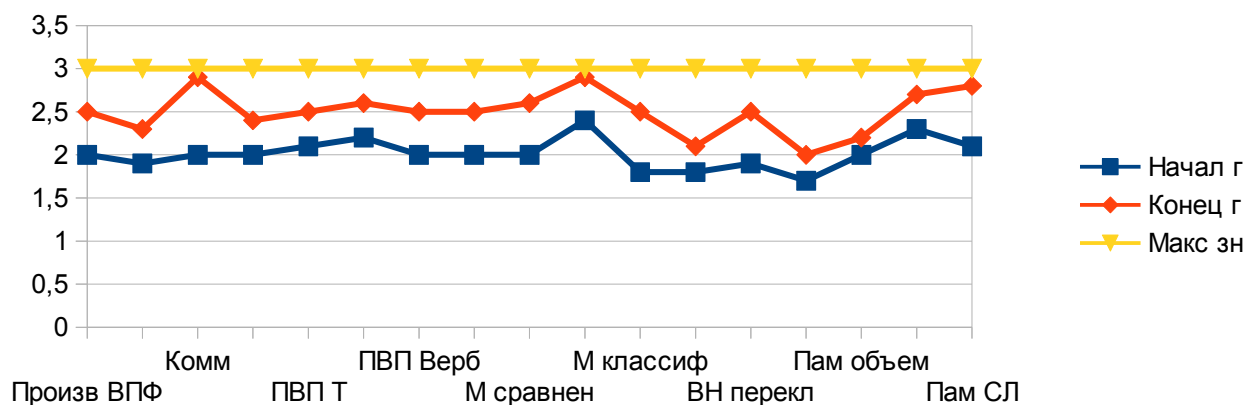
следующем с этим контингентом учащихся нужно работать над развитием внимания и памяти, так же уделяя внимание и другим познавательным процессам, например, операционной стороне мышления, которая является центральной в формировании всей познавательной сферы учащихся.)

Результаты итоговой диагностики 2 А класс:



По результатам проведенной диагностики можно сделать выводы о том, что самыми **низкими** показателями (показателями имеющими наименьшее значение в данном классе являются **устойчивость внимания, мышление (операции классификации), объем памяти**. Самыми высокими — наглядно-образная память, наглядно-образное мышление, коммуникативность. Исходя из этих данных можно сделать вывод о том, что в следующем с этим контингентом учащихся нужно работать над развитием внимания и мышления, так же уделяя внимание и другим познавательным процессам.

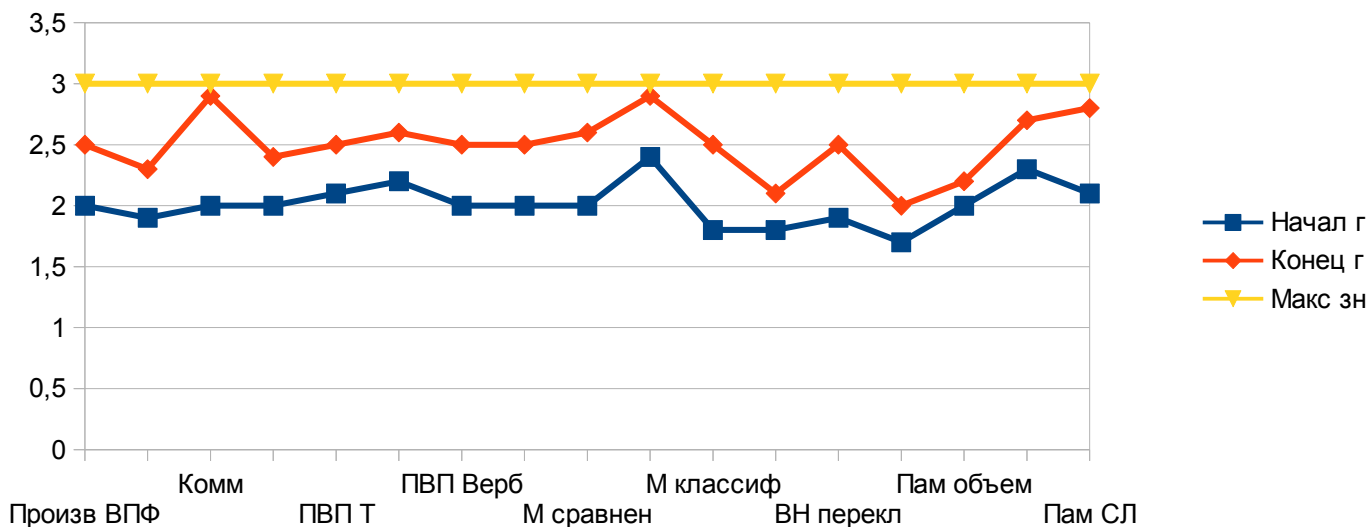
Результаты итоговой диагностики 3 А класс:



По результатам проведенной диагностики можно сделать выводы о том, что самыми **низкими** показателями (показателями имеющими наименьшее

значение в данном классе являются **объем внимания, устойчивость внимания, память словесно-логическая**. Самыми высокими — коммуникативность, мышление — обобщение, внимание переключаемость. Исходя из этих данных можно сделать вывод о том, что в следующем с этим контингентом учащихся нужно работать над развитием внимания и памяти, так же уделяя внимание и другим познавательным процессам, например, операционной стороне мышления, которая является центральной в формировании всей познавательной сферы учащихся.)

Результаты итоговой диагностики 4 А класс:



По результатам проведенной диагностики можно сделать выводы о том, что самыми **низкими** показателями (показателями имеющими наименьшее значение в данном классе являются **внимание устойчивость, мышление (классификации), объем объем**. Самыми высокими — коммуникативность, мышление (обобщение), память словесно-логическая. Исходя из этих данных можно сделать вывод о том, что в следующем с этим контингентом учащихся нужно работать над развитием памяти, так же уделяя внимание и другим познавательным процессам, например, операционной стороне мышления, которая является центральной в формировании всей познавательной сферы учащихся.

Коррекционно-развивающее направление.

Количество учеников посещающих групповые занятия с психологом **59(85%)** человек (Программа «Развитие познавательной и эмоционально-личностной сфер» (на основе -Психологическая азбука. Аржакаева Т, Вачков И). 7 классов: 1 А, 1 Д, 2 А, 3 А, 4 А.

Количество детей, находящихся на индивидуальном сопровождении психолога (отделение начальной школы) – **28(40%)** человек. Учащиеся посещают занятия по 1-2 раза Составлено 28 индивидуально-коррекционных программы.

Развитие пространственно-временных отношений – 7 человек;

Развитие произвольной регуляции деятельности – 3 человека;

Развитие пространственно-временных представлений, операций мышления слухоречевой памяти, свойств внимания – 13 человек;

Развитие вербальной и невербальной коммуникации (альтернативной) – 2 человека;

Развитие эмоционально-аффективной сферы, навыков эффективной коммуникации – 3 человека.

По следующим коррекционно-развивающим направлениям:

- Развитие пространственно-временных отношений;
- Развитие произвольной регуляции деятельности;
- Развитие пространственно-временных представлений, операций мышления слухоречевой памяти, свойств внимания;
- Развитие вербальной и невербальной коммуникации (альтернативной);
- Развитие эмоционально-аффективной сферы, навыков эффективной коммуникации.
- Коррекционно-развивающая программа по работе с детьми, испытывающими трудности в поведении «В мире с самим собой».

Просветительская и экспертная деятельность.

Данное направление деятельности реализовывалось в следующих формах.

1. Посещение уроков в целях наблюдения за учащимися в условиях учебной деятельности и в период адаптации.
2. Выступление на педагогическом совете Цетра — темы выступления: «Анализ адаптационного периода первоклассников». «Диагностика уровня познавательных и интеллектуальных навыков, эмоционально-личностных особенностей во 2-4 классах»
3. Проведены тематические беседы с родителями первоклассников по теме: «Методы воспитания и взаимодействия с детьми с различными нарушениями», «Уровень актуального развития ребенка».
4. На методических объединениях Центра проведены семинары по теме: «Формирование единой психолого-педагогической карты актуального развития ученика».
5. Выступления на родительских собраниях — освещение темы «Психолого

- педагогическое сопровождение в ГОБОУ ЦИО на 2020-2021 уч.год».
6. Проведение школьных ПМПконсилиумов (15 шт.), посещение педагогических планерок и совещаний, а так же участие в советах профилактики Центра.
 7. Сопровождение проектной деятельности.

Проведены плановые ПМПконсилиумы по темам:

- Анализ особенностей адаптационного периода первоклассников.
- Отслеживание диагностического этапа обучения учащихся 1,2,3 классов
- Анализ уровня обученности и психологической готовности учащихся 4 классов при переходе в среднее звено ГОБОУ ЦИО.
- Трудности усвоения программы детьми группы риска (по запросу классных руководителей).

Реализацию просветительской деятельности считаю удовлетворительной. В дальнейшем планирую обратить внимание на более активное использование компьютерных технологий, совершенствование способов подачи информации, работу с педагогами Центра.

Методическая работа.

Методическая работа осуществлялась по следующим направлениям:

1. Разработка развивающих, коррекционных программ. Подбор, анализ и систематизация материалов для написания программ; составление программ для групповой и индивидуальной коррекционно-развивающей работы.
2. Обработка и анализ результатов диагностики, подготовка рекомендаций для работы с этими учащимися.
3. С целью более полного осуществления психологического сопровождения участников образовательного процесса, обеспечение психологических условий, необходимых для полноценного психического развития учащихся и формирования их личности были разработаны параметры педагогической диагностики. Данные параметры включены в психолого-педагогическую карту развития учащегося начальной школы и используются при заполнении электронной базы учащихся Центра, которая является единой для всех специалистов работающих с детьми и отражает динамику актуального развития каждого отдельного ребенка.
4. Заполнение индивидуальных карт психолого-педагогического сопровождения ребенка на электронной площадке Центра.
5. Анализ данных по результатам диагностики с 1-4 класс.
6. Подготовка психологических характеристик для прохождения обучающимися МСЭ, для ПМПконсилиумов(15 шт).
7. Анализ литературы по проблемам развития и воспитания детей.
8. Заполнение электронных журналов в соответствии с тематическим планированием.

9. Консультирование педагогов и родителей.

10. Прохождение курсов повышения квалификации организованных НИРО, в рамках проекта ФРИИ.